

**BELEID VIR VERANTWOORDELIKE NAVORSINGSGEDRAG AAN DIE
UNIVERSITEIT STELLENBOSCH**

Verwysingsnommer van hierdie dokument	BEL-001-2013
Doel	Om navorsingsintegriteit en die etiese uitvoer van navorsing te bevorder en te verseker
Tipe dokument	Beleid
Toeganklikheid	Algemeen (intern en ekstern)
Implementeringsdatum	Junie 2013
Hersieningsdatum	Januarie 2016
Hersieningsgeskiedenis	W1 Goedgekeur Maart 2009
	Herskryf 2012/13
Eienaar van hierdie beleid	Viserektor (Navorsing en Innovasie)
Institusionele funksionaris (kurator) verantwoordelik vir hierdie beleid	Senior Direkteur: Navorsing en Innovasie, Afdeling Navorsingsontwikkeling
Entiteit verantwoordelik vir beleidsontwikkeling en -hersiening	Senaat-Navorsingsetiekkomitee
Goedkeuringsdatum	US Raad: 24 Junie 2013
Goedgekeur deur	Rektor se bestuurspan, die Institusionele Forum, die Raad en die Senaat van die Universiteit Stellenbosch
Sleutelwoorde	Navorsingsetiek, navorsingsintegriteit, aanspreeklikheid, rentmeesterskap, diere-navorsingsetiek, menslike deelnemer, omgewingsetiek, bioveiligheid

BESKRYWING VAN BYLAES VERSKAF TER ONDERSTEUNING VAN HIERDIE BELEID	
BYLAE 1	Singapore Statement on Research Integrity
BYLAE 2	Organogram
BYLAE 3	US-verwante beleide, riglyne en prosedures
BYLAE 4	Sleuteltekste geraadpleeg in die ontwikkeling van hierdie beleid.

1. INLEIDING

Die Universiteit Stellenbosch (US) is verbind tot die toepassing van die waardes van billikheid, deelname, deursigtigheid, diens, verdraagsaamheid en wedersydse respek, toewyding, vakkundigheid, verantwoordelikheid en akademiese vryheid in al sy aktiwiteite. Dit sluit uiteraard alle navorsing in wat by die Universiteit gedoen word.

Die dokument dien as 'n breë beleidsraamwerk wat geïnterpreteer moet word in die konteks van die ander tersaaklike beleids- en proseduredokumente wat hierna vermeld word. Die US se uitgangspunt is dat goeie wetenskappraktyk etiese aanspreeklikheid veronderstel in ooreenstemming met internasionaal

aanvaarbare norme en dat elke persoon wat onder die US se beskerming navorsing doen, die verantwoordelikheid daarvoor moet aanvaar.

2. TOEPASSING VAN BELEID

Hierdie beleid is van toepassing op alle persone wat onder die beskerming van die US navorsing doen, ongeag of hulle werknemers, studente of besoekende navorsers aan die Universiteit is, en ongeag die bron van hulle befondsing of die veld waarin hulle hul navorsing doen, of die standplaas waar die navorsing gedoen word.

3. DEFINISIES

- 3.1** 'Diere' verwys na alle niemenslike lewende wesens wat oor gevoel-persepsie of sensasie beskik (SANS10386:2008).
- 3.2** 'Menslike deelnemer' is 'n lewende persoon waaroor 'n navorser data bekom deur intervensie of interaksie met die persoon of sy/haar identifiseerbare inligting. Waar toepaslik, kan hierdie definisie vir die doel van hierdie beleid uitgebrei word om ook afgestorwe persone en fetusse in te sluit.
- 3.3** 'Navorsing' is enige stelselmatige ondersoek wat ontwerp is om nuwe en veralgemeenbare kennis, nuwe betekenis of 'n dieper insig in betekenis te bekom.
- 3.4** 'Navorsingsdata' beteken opgetekende inligting wat verkry is gedurende 'n navorsingsproses, ongeag die vorm daarvan of die media waarin dit opgeneem is. Dit sluit in rekenaarsagteware (rekenaarprogramme, databasisse en die dokumentering daarvan) en rekords van wetenskaplike of tegniese aard. Die term sluit nie inligting wat met navorsingsadministrasie verband hou, byvoorbeeld finansiële, administratiewe, koste- of prysberekenings-, of bestuursinligting, in nie. In die praktyk sluit wetenskaplike data sowel ontasbare data (statistiek, bevindinge, gevolgtrekkings, ens.) as tasbare data in. Tasbare data sluit in, maar is nie beperk nie tot, notas, drukstukke, elektroniese berging, foto's, skyfies, negatiewe, films, aftasbeelde, beelde, outoradiogramme, elektrofisiese opnames, jels, kladde, spektra, sellyne, reagens, gemodifiseerde organismes, monsters, toestemmingsvorme, gevallestudieverslagvorme, ingesamelde organismes en ander materiale wat op die navorsingsprojek betrekking het.¹

4. DOEL VAN DIE BELEID

Die doel van hierdie beleidsraamwerk is om die fundamentele beginsels ter bevordering van verantwoordelike gedrag by die uitvoer van alle navorsing aan hierdie Universiteit neer te lê.

¹ Die Universiteit van Pittsburgh se riglyne oor navorsingdatabestuur

5. OOGMERK MET DIE BELEID

Die oogmerk met hierdie beleid is om 'n raamwerk te voorsien om wetenskaplike integriteit en eties verantwoordbare navorsing aan die Universiteit te bevorder en, onder andere:

- 5.1** die 'Singapore Statement on Research Integrity' formeel te onderskryf;
- 5.2** beginsels en verantwoordelikhede vir navorsing met mense, diere en risiko's betreffende die breër gemeenskap en die fisiese omgewing neer te lê;
- 5.3** beginsels en verantwoordelikhede vir navorsingsmedewerking, -mentorskap en -bestuur neer te lê;
- 5.4** beginsels en verantwoordelikhede vir dataverkryging en -bestuur neer te lê;
- 5.5** om nakoming van hierdie beleid en ander toepaslike navorsingsverwante norme, standaarde en regulasies te verseker
- 5.6** ander navorsingsverwante kwessies soos finansiële bestuur, die bestuur van botsende belange, intellektuele eiendom en ondersoek na wetenskaplike wangedrag te hanteer deur na ander tersaaklike beleids- of proseduredokumente van die US te verwys.

Hierdie beleid word neergelê ter ondersteuning van die bestaande waardestelsel van die US as synde 'n eties verantwoordbare instansie.

6. FUNDAMENTELE BEGINSELS BETREFFENDE NAVORSINGSETIEK EN WETENSKAPLIKE INTEGRITEIT

- 6.1 Die Universiteit Stellenbosch onderskryf die 'Singapore Statement on Research Integrity'².** Hierdie internasionaal aanvaarde verklaring bevorder vier kernbeginsels en 14 verantwoordelikhede (Verwys na Bylae 1)

Daarby is die volgende beginsels ook van belang:

6.2 Geregtigheid

Die beginsel van geregtigheid verseker die regverdige verdeling van sowel die laste as die voordele van navorsing en is veral relevant wanneer navorsing met menslike deelnemers gedoen word.

6.3 Akademiese vryheid en verspreiding van navorsingsresultate

Die US ondersteun die beginsel van akademiese en intellektuele vryheid. Navorsers het 'n plig om akkuraat en op deursigtige wyse in die openbare domein verslag te doen oor navorsingsresultate (ook waar toepaslik aan die teikengroep van die studie) en mag nie finansierders of ander belanghebbendes toelaat om navorsingspublikasies te beïnvloed nie. Enige spesifieke of eksplisiete besluit om die publikasie van navorsingsresultate te weerhou of te vertraag, byvoorbeeld omdat dit skade kan berokken of as gevolg van kwessies rakende intellektuele eiendom en/of sekere

² <http://www.singaporestatement.org/>

korporatiewe aansprake, moet beoordeel en aanvaar word hetsy deur die etiese beoordelingskomitee of navorsingskomitee wat die navorsing aanvanklik goedgekeur het, of Innovus, wat ook al die mees geskikte is. Hierdie etiekkomitee (in die geval van sensitiewe of skadelike resultate) of InnovUS (in die geval van patente of intellektuele eiendom en/of korporatiewe aansprake) moet 'n balans handhaaf tussen die bekendmaking van resultate en die plasing van moratoriums op die bekendmaking van sekere data.

6.4 Etiekgoedkeuring van navorsing

Dit is die verantwoordelikheid van alle navorsers (met inbegrip van studente) om te verseker dat hulle etiekgoedkeuring vir hulle navorsing bekom waar dit ooreenkomstig hierdie beleid, of die algemeen aanvaarde norme en standaarde vir etiese navorsing, voorgeskryf word. Die US het verskeie navorsingsetiekkomitees saamgestel om navorsing te hersien, etiekgoedkeuring daaraan te verleen en dit te monitor. Besonderhede oor die komitees en hulle standaardbedryfsprosedures word aan die einde van hierdie beleid verstrek.

6.5 Verantwoordelikheid vir toekomstige wetenskapgenerasies

Die opvoeding van jong wetenskaplikes en vakkundiges is 'n prioriteit vir die US en vereis dat gevestigde navorsers leierskap en aanvaarbare standaarde vir mentorskap en toesig voorsien.

7. NAVORSING WAARBY MENSLIKE DEELNEMERS BETROKKE IS

7.1 Gesondheidsnavorsing

Kragtens die Wet op Nasionale Gesondheid, moet 'n navorsingsetiekkomitee wat by die Nasionale Raad vir Gesondheidsnavorsingsetiek geregistreer is alle gesondheidsnavorsing hersien en goedkeur.

Daarom vereis alle gesondheidsverwante navorsing betreffende:

7.1.1 enige direkte interaksie met of waarneming van menslike deelnemers

7.1.2 die gebruik van potensieel identifiseerbare persoonlike gesondheidsrekords, inligting of weefselmonsters, en/of

7.1.3 menslike progenitor- of stamselle,

goedkeuring deur 'n navorsingsetiekkomitee (NEK) van die US, voordat die navorsingstudie 'n aanvang neem.

7.2 Maatskaplike, gedrags- en opvoedkundige navorsing

By die US moet alle navorsing betreffende interaksie met of waarneming van menslike subjekte, of inligting wat met menslike subjekte verband hou, of navorsing wat groepe individue of organisasies betrek, 'n proses van etiese keuring en klaring ondergaan. Onderzoekers is verantwoordelik daarvoor om te verseker dat hulle etiese goedkeuring vir hulle navorsing bekom, waar van toepassing. Indien 'n onderzoeker (studente ingesluit) onseker is of etiese goedkeuring vir 'n spesifieke projek vereis word, is dit daardie onderzoeker se verantwoordelikheid om duidelikheid daarvoor van 'n betroubare

bron te kry.

7.3 Navorsing met menslike deelnemers moet aan die volgende beginsels voldoen:

- 7.3.1 dit moet relevant wees ten opsigte van die behoeftes en belange van die wyer gemeenskap. Verder behoort biomediese navorsing direk relevant te wees ten opsigte van die gemeenskap waarbinne die navorsing gedoen word.
- 7.3.2 die metodologie moet wetenskaplik geldig wees
- 7.3.3 daar moet verseker word dat die navorsingsdeelnemers deeglik ingelig is omtrent die doel van die navorsing en die wyse waarop die navorsingsresultate versprei gaan word, en dat hulle ingestem het om deel te neem, indien toepaslik
- 7.3.4 daar moet verseker word dat die navorsingsdeelnemers se reg op privaatheid en vertroulikheid beskerm word
- 7.3.5 daar moet verseker word dat navorsingsdeelnemers op 'n billike wyse geselekteer word
- 7.3.6 dit moet voorafgegaan word deur 'n deeglike risiko-voordeel-analise
- 7.3.7 daar moet sorg gedra word om te verseker dat die navorsing in die gemeenskappe effektief gekoördineer word en nie 'n onbehoorlike las op sodanige gemeenskappe plaas nie.

8. NAVORSING WAARBY DIERE BETROKKE IS

Die gebruik van diere in wetenskaplike navorsing kan net geregverdig word indien die voordele vir sowel mens en/of dier swaarder weeg as die potensiële skade aan die proefdier. Alle navorsing en onderrig waarby diere betrokke is, moet deur 'n navorsingsetiekkomitee van die US goedgekeur word voordat die navorsing 'n aanvang neem, sodat 'n formele evaluering van die potensiële skade-voordeel-vergelyking gedoen kan word. "Justification for causing psychological or physical distress, illness or pain to animals should not be based on any explicit or implicit assumption that non-human animals experience these conditions in qualitatively different ways to humans" (MNR-riglyne).

Alle dierenavorsing wat onder die beskerming van hierdie Universiteit gedoen word, moet die 'Drie V's'-beginsels vir besorgde dierenavorsing bevorder, naamlik:

- 8.1 Vervanging** van sogenaamde voelende diere met nie-voelende navorsingsmodelle of -stelsels, waar moontlik, om sodoende die gebruik van diere wat onaangename sensasies kan ervaar, te elimineer
- 8.2 Vermindering** van die aantal diere in eksperimente deur strategieë te ontwerp om die kleinste aantal diere te gebruik wat sal verseker dat geldige inligting deur die studie bekom kan word
- 8.3 Verfyning** van diereverkrygingsbronne, diersorgpraktyke en eksperimentele prosedures om fisieke en sielkundige angste te elimineer binne die beperkinge wat deur die navorsingsdoelwitte daargestel is.

9. NAVORSING BETREFFENDE OMGEWINGS- EN BIOVEILIGHEIDSKWESSIES

Sorg moet gedra word om te verseker dat alle navorsing wat moontlik die omgewing kan beskadig, met inbegrip van geneties gemodifiseerde organismes (GMO's), uitgevoer word met die nodige respek vir die impak wat dit op die fisiese, biologiese en ruimtelike omgewing kan hê. Alle navorsers wat navorsing onderneem met biogevaarlike materiaal, GMO's ingereken, en wat ander mense, diere of die omgewing skade kan berokken, insluitend die navorser en die ondersteunende personeel, moet hulle van die tersaaklike bioveiligheids- en inperkingsprosedures vergewis. Hierdie navorsing moet vir etiese ondersoek en goedkeuring voorgelê word voor die navorsing 'n aanvang neem.

10. NAVORSING WAT ANDER ETIESE KWESSIES BETREK

Sekere navorsingsprojekte val dalk nie onder een van die drie genoemde kategorieë nie, maar word steeds as eties sensitief beskou, byvoorbeeld navorsing betreffende afgestorwe persone, sekere historiese argiewe of navorsing wat in die geheim gedoen moet word om sekere doelwitte te bereik. Dit bly navorsers se verantwoordelikheid om 'n selfkritiese etiese waardeskatting van hulle eie navorsing te doen en om etiese goedkeuring van 'n geskikte navorsingsetiekkomitee van die Universiteit te bekom, indien nodig. Formele etiese oorweging en klaring is egter verpligtend in alle gevalle waar die vooraf ingeligte toestemming vanaf individue of toestemming vanaf organisasies of instellings, die bereiking van die doelwitte van die navorsing kan belemmer.

11. FINANSIËLE ASPEKTE, BOTSING VAN BELANGE EN INTELLEKTUELE EIENDOM

11.1 Finansiële aspekte

Alle navorsingsprojekte het finansiële onkoste en verg gesonde finansiële bestuur. Die US verwag van al sy navorsers om aan die hoogste standaard van finansiële integriteit en deursigtigheid te voldoen wanneer die finansiële, begrotingsverwante en kontraktuele aspekte van navorsing hanteer word. Daar word van navorsers verwag om hulle te vergewis van die toepaslike institusionele beleid en die spesifieke beleid van die finansierders, en om daaraan te voldoen.

11.2 Botsing van belange en konflik van toewyding

'n Botsing van belange vind plaas wanneer professionele oordeel betreffende 'n belang, byvoorbeeld navorsing, uitermate deur 'n ander belang soos finansiële gewin of 'n gewin aan persoonlike status, beïnvloed word.

Botsings van belange is 'n inherente en onvermydelike deel van die akademiese navorsingsomgewing en kan effektief bestuur word deur openbaarmaking en deursigtigheid. Botsing van belange by navorsers is veral belangrik wanneer 'n nie-erkende of onvermelde belang, finansiële of andersins, die welsyn van menslike navorsingsdeelnemers, of die resultate van die navorsing, negatief kan beïnvloed.

Daar word van navorsers verwag om hulle te vergewis van en te voldoen aan die **Universiteit Stellenbosch se Beleid insake Botsende Belange**.

11.3 Intellektuele eiendom

Navorsers moet hulle vergewis van die Universiteit se **Beleid insake Ontginning van Intellektuele Eiendom** en moet verseker dat alle navorsingsverwante aktiwiteite wat aanleiding kan gee tot kwessies rakende intellektuele eiendom in ooreenstemming met hierdie beleid is.

12. MEDEWERKING, MENTORSKAP EN OUTEURSKAP

12.1 Medewerking

Die Universiteit ondersteun en moedig navorsingsmedewerking aan. Navorsers (insluitend besoekende studente) het die verantwoordelikheid om te verseker dat 'n deeglike begrip van die onderskeie rolle en verantwoordelikhede aan die begin van die navorsingsvennootskap ontwikkel word, en dit is hulle plig om die onderskeie navorsingsverpligtinge behoorlik na te kom. Navorsers moet hulle navorsingsmedewerking met 'n memorandum van verstandhouding by die aanvang van die medewerking formaliseer. Fakulteite en/of departemente moet hulle eie riglyne vir effektiewe navorsingsmedewerking in oorleg met die Navorsingskontrakkantoor ontwikkel.

12.1.1 Besoekende studente

Daar moet genoegsame oorsig oor die navorsingsaktiwiteite van besoekende studente wees om voldoening aan hierdie beleid te verseker, veral ten opsigte van die beskerming van mense of diere as navorsingsdeelnemers. Besoekende studente wat navorsing doen in affiliasie met die US, maar wat by 'n ander instelling geregistreer is, moet by **beide** hulle tuisinstelling sowel as die US, etiese klaring vir hulle navorsing verkry³. Hulle moet ook voldoen aan enige spesifieke vereistes ten opsigte van navorsingsoorsig, soos aan hulle gestel deur die navorsingsetiekkomitee wat die navorsing oorweeg en goedkeur. Indien die navorsing personeel of studente van die US betrek, word verdere goedkeuring deur die Afdeling Institusionele Navorsing en Beplanning vereis. Departemente en fakulteite wat as gasheer vir sodanige studente optree, is dus verantwoordelik om te verseker dat alle nodige goedkeuringsprosesse gevolg word, voordat hulle met hul navorsing begin.

12.2 Mentorskap

Mentors moet verseker dat die navorsingsverhouding of -projek begin word met 'n deeglike begrip van wedersydse verantwoordelikhede, 'n verbintenis tot die handhawing van 'n ondersteunende navorsingsomgewing en behoorlike toesighouding en evaluering, en die besef dat die hoofdoel van die verhouding is om studente of junior kollegas voor te berei om suksesvolle navorsers te word.

Junior navorsers het op hulle beurt 'n verantwoordelikheid om toegekende werk nougeset af te

³ Sommige internasionale akademiese instellings beskik nie oor gevestigde prosesse vir die etiese beoordeling van navorsing, wat menslike deelnemers buite die biomediese konteks betrek nie. In sodanige gevalle moet studente 'n formele brief van hul tuisinstellings ter bevestiging hiervan verskaf.

handel, om die gesag van ander wat in die navorsingsopset werk te respekteer, om by navorsingsvoorskrifte en -protokolle te hou en hulle neer te lê by die ooreenkomste wat vir outeur- en eienaarskap daargestel is.

Mentors of toesighouers moet die hierna gemelde beginsels van outeurskap op navorsingspublikasies toepas, wanneer 'n student 'n beduidende bydrae gelewer het.

12.3 Outeurskap

Daar word van navorsers verwag om 'n redelike poging aan te wend om die resultate van hulle navorsing deur die een of ander erkende akademiese medium te publiseer. Die volgende beginsels is van toepassing op outeurskap:

- 12.3.1 Krediet vir outeurskap moet gebaseer wees op beduidende bydraes tot konseptualisering en ontwerp, of die verkryging van data, of die ontleding en interpretering van data; konsepvorming van die artikel, of die kritiese hersiening daarvan vir belangrike intellektuele inhoud; en finale goedkeuring van die weergawe wat gepubliseer gaan word. Outeurs moet aan al die bogenoemde vereistes voldoen;
- 12.3.2 Die verkryging van fondse, die insameling van data of die algemene toesighouding oor die navorsingsgroep as sodanig regverdig nie outeurskap nie;
- 12.3.3 Administratiewe hoedanigheid in 'n ondersoek is op sigself onvoldoende om 'n persoon vir mede-outeurskap te laat kwalifiseer;
- 12.3.4 Die volgorde van die name in 'n publikasie word bepaal deur die gehalte van die bydrae, die omvang van die verantwoordelikheid en aanspreeklikheid vir die resultate, en die gebruik binne die dissipline;
- 12.3.5 Die toeskrywing van outeurskap word nie beïnvloed deur die kwessie of navorsers vir hulle bydraes betaal word nie, of deur hulle werkstatus nie;
- 12.3.6 'n Outeur wat 'n manuskrip vir publikasie voorlê, is verantwoordelik daarvoor om alle persone wat op mede-outeurskap geregtig is as mede-outeurs in te sluit, en enige onvanpaste persone uit te sluit;
- 12.3.7 Die outeur wat die voorlegging doen moet 'n konsepafskrif van die manuskrip aan elke mede-outeur stuur en moet 'n redelike poging aanwend om toestemming tot mede-outeurskap te bekom, met inbegrip van die naamvolgorde. Ander bydraes moet in 'n voetnota of 'n "Erkennings"-afdeling aangedui word in ooreenstemming met die voorskrifte van die dissipline en die uitgewer.

13. DATAVERKRYGING EN -BESTUUR⁴

Die verkryging en bestuur van data, veral in 'n navorsingsomgewing waar internasionale medewerking vereis word, is dikwels baie gekompliseerd. Elke fakulteit, departement of sentrum moet sy eie spesifieke beleide of prosedures ontwikkel, waar van toepassing, ter aanvulling van die aspekte wat hierna bespreek word.

⁴ Deels aangepas uit die ORI-publikasie *Introduction to the Responsible Conduct of Research*, hoofstuk 6, Data Management Practices

13.1 Datainsameling en -registrering

Navorsers moet data deur middel van geskikte metodologie en registreerpraktyke insamel en geskikte gehalteversekeringsmeganismes moet toegepas word. Rou data moet as sigkopie of elektronies volgens elke navorsingsveld se bepaalde vereistes geregistreer word, nadat die voor- en nadele van die onderskeie metodes behoorlik oorweeg is.

13.2 Databerging en -beskerming

Data moet behoorlik geberg en beskerm word om, onder andere, vir die validasie van die navorsingsbevindinge voorsiening te maak, die prioriteit van die data daar te stel, dataontleding moontlik te maak, en aan die vereistes van die finansierders te voldoen. Prosesse moet daargestel word om data teen toevallige verlies, skade of diefstal te beskerm. Die geskikte databergingstydperk moet deur elke navorsingsomgewing bepaal word, met behoorlike inagneming van die vereistes van alle belanghebbendes, finansierders en medewerkers se vereistes, asook regsvereistes, ingesluit.

13.3 Data-eienaarskap en -toegang⁵

Beide die hoofondersoeker en die Universiteit het verantwoordelikhede en regte betreffende toegang tot, en gebruik en onderhoud van, oorspronklike navorsingsdata. Navorsingsdata behoort aan die US, en die Universiteit kan aanspreeklik gehou word vir die integriteit van die data selfs nadat die navorsers die instansie verlaat het. Die oorspronklike data moet in die laboratorium of departement, of op die navorsingstandplaas waar dit geskep is, i.e. by die Universiteit Stellenbosch, gehou word. In ooreenstemming met die beginsels van akademiese vryheid en intellektuele integriteit kan 'n ondersoeker egter toegelaat word om afskrifte te behou van die navorsingsrekords en materiaalgedeeltes wat hy of sy in die loop van die navorsing geskep het. Monsters van materiale of data wat in die loop van die navorsing geskep of ingesamel is, kan na 'n ander instansie oorgeplaas word. In alle gevalle is die oorplasing egter onderworpe aan die bepalinge van 'n materiaal/data-ooreenkoms wat deur die Navorsingskontrakkantoor, Afdeling Navorsingsontwikkeling, onderhandel is. Hierdie regte op toegang tot data is ook van toepassing op studente, navorsingsgenote en besoekende akademici wat 'n integreerende deel van die navorsingsprojek uitmaak.

Navorsers moet hulle vergewis van die **US se Beleid insake die Ontginning van Intellektuele Eiendom** wat ook van toepassing is in die konteks van data-eienaarskap en datadeling.

13.4 Datadeling

Gevalideerde navorsingsdata kan, waar toepaslik, gedeel word wanneer navorsers die geleentheid gehad het om die prioriteit van hulle werk deur publikasie te vestig. Sekere finansierders soos die Amerikaanse National Institute of Health (NIH) beskou datadeling as 'n spesifieke vereiste en navorsers moet hulle ten volle van die vereistes vergewis en daaraan voldoen, waar van toepassing.

⁵ Hierdie gedeelte is 'n effens gewysigde weergawe van dit wat in die Universiteit van Pittsburgh se riglyne vir navorsingsdatabestuur gevind kan word.

Soos hierbo vermeld, moet die voorwaardes vir die oordra van data of materiale na ander instansies in 'n ooreenkoms vervat word, welke ooreenkoms deur alle partye onderteken moet word. Databasisse of -bewaarplekke vir medewerking in navorsing moet bestuur word volgens die beginsels wat hierbo vir sodanige bestuur van medewerking in navorsing bepaal is. Databewaarplekke vir medewerking in navorsing moet, waar toepaslik, formeel bestuur word deur die aanstelling van 'n reëlingskomitee en die ontwikkeling van geskrewe bedryfsprosedures wat die voorwaardes vir datagebruik en -oordrag uiteensit.

14. WETENSKAPLIKE WANGEDRAG

Wetenskaplike wangedrag en die ondersoek daarvan word volledig in die *Prosedure vir die Ondersoek na Navorsingswangedrag aan die Universiteit Stellenbosch* behandel. Daar word van all navorsers verwag om hulle van die inhoud van hierdie dokument te vergewis. Navorsers moet die hoogste standaard van eerlikheid en integriteit handhaaf. Navorsers moet ten alle tye binne 'n eties aanvaarbare metodologiese raamwerk funksioneer. Enige vorm van akademiese oneerlikheid word as 'n ernstige misdryf beskou.

15. BELEIDSBESTUUR

15.1 Die **eienaar** van hierdie beleid is die **Viserektor (Navorsing en Innovasie)** as lynhoof van die navorsingsfunksie aan die universiteit. Hy/sy is verantwoordelik dat die beleid bestaan, opgedateer en geïmplementeer word en dat 'n kurator en verbandhoudende strukture en rolle aangewys is en effektief funksioneer.

15.2 Die **kurator** van hierdie beleid is die **Senior Direkteur: Navorsing en Innovasie** en hy/sy is verantwoordelik om te sorg vir die formulering, goedkeuring, hersiening, kommunikasie en beskikbaarstelling van die beleid. Die kurator is ook verantwoordelik vir die vertolking en implementering van die beleid.

15.3 Die eienaar van hierdie beleid is aanspreeklik en die kurator is verantwoordelik om die nodige kontroles daar te stel vir die **monitor en verslagdoening** van die beleid en om jaarlikse aan die **Senaat-Navorsingsetiekkomitee** verslag te doen, of meer gereeld indien nodig.

15.4 Die bestuur van alle omgewings wat deur hierdie beleid geraak word, is verantwoordelik vir die plaaslike implementering en kontrolering van die beleid.

15.5 Gevolge van nienakoming: Dissiplinêre stappe mag geneem word teen enige persoon wat strydig met enige vereistes van hierdie beleid optree. Sodanige persoon mag skuldig bevind word aan navorsingswangedrag en daar sal in ooreenstemming met die bepalings van die universiteit se dissiplinêre kodes teen hom/haar opgetree word.

SINGAPORE STATEMENT ON RESEARCH INTEGRITY

<http://www.singaporestatement.org/>

PRINCIPLES

- *Honesty in all aspects of research*
- *Accountability in the conduct of research*
- *Professional courtesy and fairness in working with others*
- *Good stewardship of research on behalf of others*

RESPONSIBILITIES

1. **Integrity:** *Researchers should take responsibility for the trustworthiness of their research.*
2. **Adherence to Regulations:** *Researchers should be aware of and adhere to regulations and policies related to research.*
3. **Research Methods:** *Researchers should employ appropriate research methods, base conclusions on critical analysis of the evidence and report findings and interpretations fully and objectively.*
4. **Research Records:** *Researchers should keep clear, accurate records of all research in ways that will allow verification and replication of their work by others.*
5. **Research Findings:** *Researchers should share data and findings openly and promptly, as soon as they have had an opportunity to establish priority and ownership claims.*
6. **Authorship:** *Researchers should take responsibility for their contributions to all publications, funding applications, reports and other representations of their research. Lists of authors should include all those and only those who meet applicable authorship criteria.*
7. **Publication Acknowledgement:** *Researchers should acknowledge in publications the names and roles of those who made significant contributions to the research, including writers, funders, sponsors, and others, but do not meet authorship criteria.*
8. **Peer Review:** *Researchers should provide fair, prompt and rigorous evaluations and respect confidentiality when reviewing others' work.*
9. **Conflict of Interest:** *Researchers should disclose financial and other conflicts of interest that could compromise the trustworthiness of their work in research proposals, publications and public communications as well as in all review activities.*
10. **Public Communication:** *Researchers should limit professional comments to their recognized expertise when engaged in public discussions about the application and importance of research findings and clearly distinguish professional comments from opinions based on personal views.*
11. **Reporting Irresponsible Research Practices:** *Researchers should report to the appropriate authorities any suspected research misconduct, including fabrication, falsification or plagiarism, and other irresponsible*

research practices that undermine the trustworthiness of research, such as carelessness, improperly listing authors, failing to report conflicting data, or the use of misleading analytical methods.

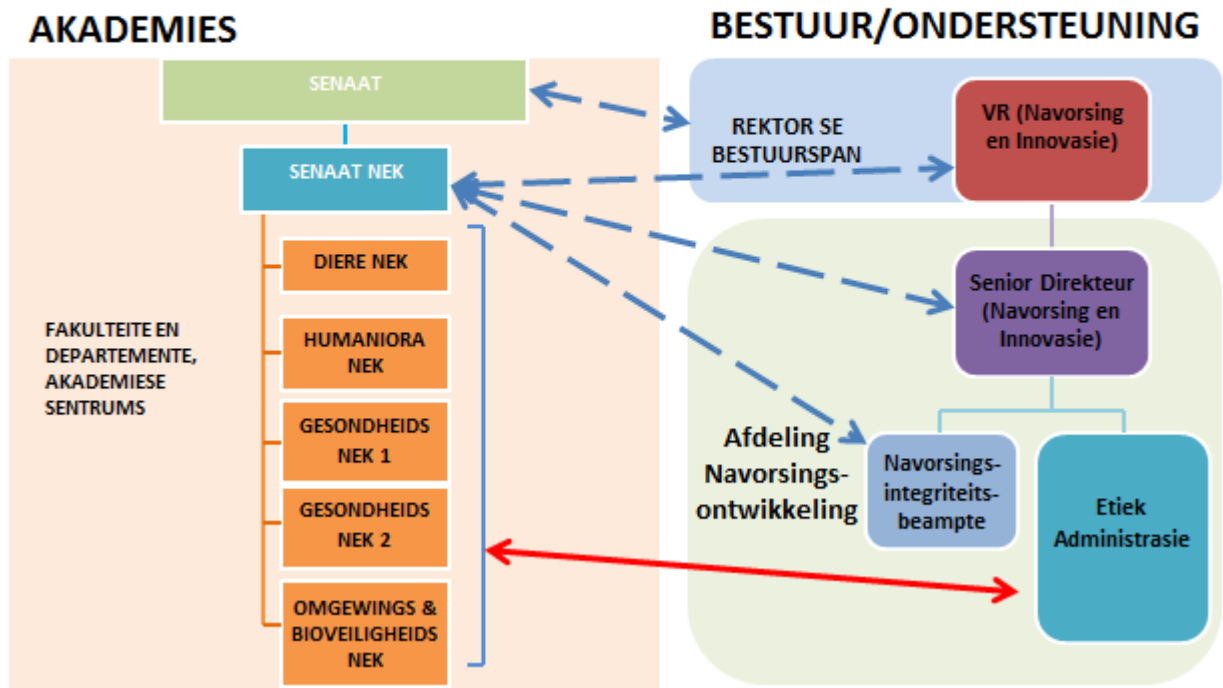
12. Responding to Irresponsible Research Practices: *Research institutions, as well as journals, professional organizations and agencies that have commitments to research, should have procedures for responding to allegations of misconduct and other irresponsible research practices and for protecting those who report such behavior in good faith. When misconduct or other irresponsible research practice is confirmed, appropriate actions should be taken promptly, including correcting the research record.*

13. Research Environments: *Research institutions should create and sustain environments that encourage integrity through education, clear policies, and reasonable standards for advancement, while fostering work environments that support research integrity.*

14. Societal Considerations: *Researchers and research institutions should recognize that they have an ethical obligation to weigh societal benefits against risks inherent in their work.*

ORGANOGRAM:

ONDERSTEUNINGSTRUKTURE VIR DIE BEVORDERING VAN VERANTWOORDELIKE NAVORSING BY DIE UNIVERSITEIT STELLENBOSCH



BYLAE 3

US-VERWANTE BELEIDE, PROSEDURES EN RIGLYNE

DOKUMENTTITEL	SOORT DOKUMENT	STATUS	BELEIDSBEWAAARDER
Beleid insake Botsing van Belange	Beleid	Goedgekeur	Afdeling Navorsingsontwikkeling
Beleid insake Kontraknavorsingsbestuur by Universiteit Stellenbosch	Beleid	Goedgekeur	Afdeling Navorsingsontwikkeling
US Beleid met betrekking tot Akademiese Integriteit: Die Voorkoming en Hantering van Plagiaat	Beleid	Goedgekeur	Afdeling Navorsingsontwikkeling
Universiteit Stellenbosch Finansiële Beleid	Beleid	Goedgekeur	Afdeling Finansies
US Risikobestuurskomitee-regulasies	Beleid	Goedgekeur	Risiko- en Veiligheidsdienste
US Beleid insake Ontginning van Intellektuele Eiendom	Beleid	Goedgekeur	InnovUS
US Media-/Inligtingbeleid	Beleid	Word afgewag	Kommunikasie en Skakeling
Prosedure vir die Ondersoek van Navorsingswangedrag aan die Universiteit Stellenbosch	Prosedure	Goedgekeur	Afdeling Navorsingsontwikkeling
Gesondheidsnavorsingsetiekkomitee Mensnavorsing: Standaard Bedryfsprosedure en Riglyne	Prosedure	Goedgekeur	Afdeling Navorsingsontwikkeling en Steun, Fakulteit Geneeskunde en Gesondheidswetenskappe
Navorsingsetiekkomitee: Mensnavorsing (Humaniora) Standaard Bedryfsprosedures	Prosedure	Goedgekeur	Afdeling Navorsingsontwikkeling
Navorsingsetiekkomitee: Sorg- en Gebruik van Diere Standaard Bedryfsprosedures en Riglyne	Prosedure	Goedgekeur	Afdeling Navorsingsontwikkeling
Navorsingsetiekkomitee: Bioveiligheid en Omgewingsetiek Standaard Bedryfsprosedures en Riglyne	Prosedure	Word ontwikkel	Afdeling Navorsingsontwikkeling
Departementele Etieksiftingskomitee (DESK) Riglyne	Riglyn	Goedgekeur	Afdeling Navorsingsontwikkeling
Medewerking in Navorsing	Riglyn	Word ontwikkel	Afdeling Navorsingsontwikkeling

BYLAE 4

SLEUTELTEKSTE:

MENSLIKE SUBJEK-NAVORSING

1. Die **Verklaring van Helsinki** is beskikbaar by www.wma.net/e/policy/b3.html
2. Die **Wet op Nasionale Gesondheid, no 61 van 2003, hoofstuk 2, 8, 9, en ondersteunende regulasies**
3. **Ethics in Health Research: Principles, Structures and Processes** (Departement Gesondheid)
Gepubliseer April 2005 (soek na hierdie dokument op die Departement Gesondheid se webtuiste by <http://www.doh.gov.za/search/index.html>)
4. **SA GCP. Clinical Trials 2006** (Departement Gesondheid) (soek na hierdie dokument op die Departement Gesondheid se webtuiste by <http://www.doh.gov.za/search/index.html>)
5. **Guidelines on Ethics for Medical Research. Books 1-5. MRC SA** (verwys <http://www.sahealthinfo.org/ethics/ethics.htm>)
6. **ICH-GCP** (vir kliniese toetse – verwys <http://www.fda.gov/cder/guidance/959fnl.pdf>)
7. **CIOMS 2002**. International Ethical Guidelines for Biomedical Research involving Human Subjects (verwys http://www.cioms.ch/frame_guidelines_nov_2002.htm)
8. **CIOMS 2008**. International Ethical Guidelines for Epidemiological Studies (beskikbaar by http://www.cioms.ch/080221feb_2008.pdf)
9. **Social Research Association**. Ethical Guidelines. Dec. 2003 (beskikbaar by www.the-sra.org.uk (afgelaai op 20.01.2008))

DIERENAVORSING

10. **Guidelines on Ethics For Medical Research: Use of Animals in Research and Training** (Book 3) South African MRC 2004
11. **South African National Standard: The Care and Use of Experimental Animals** Standards SA. SANS 10386:2008
12. **Guide for the Care and Use of Laboratory Animals: Eighth Edition**, Institute for Laboratory Animal Research, National Research Council of the National Academies, National Academies Press 2011

BIOVEILIGHEIDSNVORSING

13. **Guidelines on Ethics for Medical Research: Use Of Biohazards and Radiation**, South African Medical Research Council 2002

14. **NIH Guidelines for Research Involving Recombinant DNA Molecules**
www4.od.nih.gov/oba/IBC/nihguidelines.htm

ANDER VERWYSINGS

15. Die Belmont Report is beskikbaar by <http://ohsr.od.nih.gov/guidelines/belmont.html>
16. ORI Introduction to the Responsible Conduct of Research. Nicholas H Steneck. Department of Health and Human Services Office of Research Integrity, 2003
17. McGill University Policy on Research Ethics
18. International Committee for Medical Journal Editors: Guide to Authorship.
<http://www.icmje.org/index.html#author>